

Apèndix 07

Apèndix 7. ELS PRODUCTES DELMATS

Taula 7.1. Els productes delmats de les parròquies de l'ardiaconat de Girona

N.	PARRÒQUIA	C E R E A L S	V I L L I	C À N E M	H O R T A L L I S S E S	L L A N A	C A R N	P E I X	C O R A L L	ALTRES
2	Galligants, Sant Pere de	+	+							
2	Girona, Sant Feliu de	+	+							
2	Girona, seu de Santa Maria de	+	+							
2	Mercadal, Santa Susanna del	+	+							
2	Sacosta, Sant Martí	+	+							
3	Sant Daniel	+	+							
4	Sacosta, Santa Eulàlia + Campdorà, Sant Jaume de	+	+	+	+		+	+		polls, formatges
5	Bescanó, Sant Llorenç de	+	+	+	+	C	+	+		(cols)
6	Vilanna, Sant Mateu de	+	+	+			+			
7	Anglès, Santa Maria d'	+								gruany, mill
8	Llor, Sant Julià del	+	+							
9	Constantins, Sant Vicenç de							+		
10	Càrcer, Santa Cecília de	+	+	+	+	-	-	+		
11	Amer, Sant Climent d'	+	+	+	+	-	-	+		
12	Amer, Sant Miquel d'	+	+							
13	Pallerols, Sant Feliu de	+	+	+	+		+	+		
14	Planes, Sant Cristòfor de les	+	+	+	+		+	+		
15	Sacosta, Sant Pere	+	+	+	+		+	+		
16	Pineda, Sant Miquel de	+	+	+	+		+	+		
17	Colltort, Sant Iscle de	+	+	+	+		+	+		sègol, llegums, gruany
18	Cogolls, Sant Cristòfor de	+	+	+	+		+	+		
19	Encies, Santa Maria de les	+	+	+	+		+	+		ous
20	Sant Aniol (de Finestres)	+	+	+	+		+	+		ous, formatges
21	Sobre-roca, Sant Andreu de	+	+	+	+		+	+		
22	Llémena, Sant Esteve de	+	+	+	+		+	+		
23	Llémena, Sant Martí de	+	+							
24	Granollers (de Rocacorba), Santa Maria de	+	+	+	+	C	+	+		(cols), ous
25	Rocacorba, Santa Maria de	+	+							
26	Llorà, Sant Pere de	+	+	+	+	-	-	+		[- avellanes]
27	Ginestar, Santa Maria de	+	+	+	+	-	-	+		
28	Sant Gregori	+	+	+	+		+	+		ous (1 ou per mas)
29	Paret Rufí, Sant Feliu de	+	+	+	+	+	+	+		gruany
30	Fontajau, Sant Ponç de	+	+							
31	Taietà, Sant Narcís de	+	+							
32	Cartellà, Sant Feliu de	+	+	+	+	-	+	+		[- lli i cànem dels horts]
33	Cartellà, Sant Medir de	+	+	+	+	-	+	+		
34	Canet, Sant Vicenç de	+	+	+	+	-	+	+		llegums, [- lli i cànem dels horts]

122	Valveralla, St. Vicenç de	+	+	+	+	+		+			
123	Garriga, St. Feliu de la	+	+	+	+			+	+		
124	Verges, St. Julià de	+	+	+	+	+	-	+			hi ha qüestió de la llana
125	Marenyà, St. Esteve de	+	+	+	+			+	+		
126	Jafre, St. Martí de	+	+	+	+	+		+	+		
127	Colomers, Sta. Maria de										
128	Desvalls, St. Jordi	+	+	+	+	+		+	+		[- alls]
129	Gaüses, Sta. Maria de	+	+	+	+	-		+	+		
130	Garrigoles, St. Sadurní de	+	+	+	+			+	+		
131	Vilopriu, St. Pere de										
134	Vilaür, St. Esteve de	+	+	+	+			+	+		
135	Calabuig, St. Feliu de	+	+	+	+	+		+	+		
136	Vilajoan, Sta. Maria de	+	+		+						
137	Arenys (d'Empordà), St. Sadurní d'	+	+	+	+			+	+		
138	Palau-sardiaca, Sta. Eulàlia de	+	+	+	+			+	+		
139	Ermedàs, Sta. Maria d'										
140	Garrigàs, St. Miquel de	+	+	+	+	C			+		(cols, safrà)
141	Fluvià, St. Miquel de - Palol de Vila-robau (o de	+	+	+	+			+	+		(mill, gruany, faves, llegums)
142	Fluvià), St. Genís de										
144	Canyà, St. Martí de - St. Tomàs (de Fluvià)										
143											
145	Siurana (d'Empordà), Sta. Coloma de	+	+	+	+	C		+	+		(cols, mill, gruany)
146	Vilamalla, St. Vicenç de	+	+	+	+	+		+	+		(safrà)
147	Calçada, St. Pau de la										
148	Vilatenim, St. Joan de	+	+	+	+	+		+	+		(polls, safrà)
149	Far (d'Empordà), St. Martí de	+	+	+	+	+		+	+		(safrà)
150	Vila-sacra, St. Esteve de	+	+								
151	Fortià, St. Julià de	+	+								
152	Vilacolum, St. Esteve de	+	+	+	+			+	+		
153	Vilamacolum, Sta. Maria de	+	+								
154	Torroella de Fluvià, St. Cebrià de	+	+	+	+	C			+		(cols)
155	Pescador, St. Pere	+	+	+	+	C			+		(cols). El carnatge és dels anyells.
156	Guàrdia, St. Feliu de	+	+								
157	Riumors, St. Mamet de	+	+								
158	Castelló (d'Empúries), Sta. Maria de	+	+	+	+	+	-	+	+		
159	Vilanova (de la Muga), Sta. Eulàlia de	+	+		+	CP		+	+		(porros, cols) [- polls]
160	Croses (o Sescloses), St. Joan ses	+	+	+	+			+	+	+	
161	Pedret, St. Esteve de	+	+	+	+	+		+	+		
162	Vilajuïga, St. Feliu de	+	+	+	+	+		+	+		
163	Pau, St. Martí de	+	+	+	+	+		+	+		
164	Palau-saverdera, St. Joan de	+	+	+	+	+		+	+		
165	Roses, St. Andreu de	+	+	+	+	+		+	+	+	(olives, benefici dels molins)
166	Cadaqués, Sta. Maria de	+	+	+	+			+	+	+	+
167	Mata de la Selva, St. Esteve de	+	+						+	+	
168	Rodes, Sta. Creu de	+	+								
169	Llançà, St. Vicenç de	+	+	+	+	+	-	+	+		(olives)
170	St. Silvestre (de la Valleta)	+	+	+	+	+	-	+			
171	Vallmala, St. Martí de	+	+	+	+	+	-	+			
172	Colera, St. Miquel (o Sta. Maria) de	+	+								
173	Colera, St. Quirze de	+	+								
174	Baussitges, St. Martí de + Freixe, St. Miquel del	+	+	+	+	+		+	+		
175	Esprac, St. Genís d'	+	+	+	+	+		+	+		

176	Rabós (d'Empordà), St. Julià de	+	+	+	+	+	+	+			
177	Delfià, St. Julià (o St. Romà) de	+	+	+	+	+	+	+			
178	Noves (o Garriguella), Sta. Eulàlia de	+	+	+	+	+	+	+			
179	Peralada, St. Martí de	+	+	+	+	AP C	+	+			(alls, porros, cols)
180	Vilabertran, Sta. Maria de	+	+								
181	Cabanes, St. Vicenç de	+	+	+	+	+	+	+			[- polls]
182	Masarac, St. Martí de - Vilarnadal, St. Pere de	+	+	+	+	+	+	+			(olles de terra = de cada fornada 1)
183	Mollet (de Peralada o d'Empordà), St. Cebrià de	+	+	+	+	+	+	+			
184	Cebollera (o Sesebes), St. Climent de	+	+	+	+	+	-	+			(cebes)
185	Espolla, St. Jaume d'	+	+	+	+	+	-	+			
186	Requesens, Sta. Maria de	+	+	+	+	+	+	+			(polls)
187	Cantallops, St. Esteve de	+	+	+	+	+	+	+			(cebes)
188	Capmany, Sta. Àgata de	+	+	+	+	+	+	+			(cebes)
189	Solans, St. Miquel de	+	+	+	+	+	-	+			(cebes)
190 192	Agullana, Sta. Maria d' + Estrada, Sta. Maria de l' + Torts, St. Julià dels	+	+	+	+	+	-	+			
191	Vajol, St. Martí de la	+	+	+	+	+	-	+			
132 133	Saus, Sta. Eugènia de - St. Mori	+	+	+	+		+	+			

Taula 7.3. Els productes delmats de les parròquies de l'ardiaconat de la Selva

N.	PARRÒQUIA	C E R E A L S	V I L L I	C À N E M	H O R T A L I S S E S	L L A N A	C A R N	P E I X	C O R A L L	ALTRES
193	Palol d'Onyar, Sant Sadurn de	+	+	+	+		+	+		
194	Quart, Santa Margarida de	+	+							
195	Llambilles, Sant Cristòfor de	+	+							
196	Montnegre, Sant Mateu de	+	+	+	+	+	+			
197	Castellar, Sant Martí de	+	+							
198	Cassà de la Selva, Sant Martí de	+	+	+			+			
199	Romanyà de la Selva, Sant Martí de	+	+							
200	Fenals, Santa Maria de	+	+							
201	Aro, Santa Cristina d'	+	+	+	+	-	+			
202	Guixols, Sant Feliu de	+	+							
203	Solius, Santa Agnès de									
204	Bell-lloc, Santa Maria de									
205	Llagostera, Sant Feliu – Panedes, Sant Ampèlit de	+	+	+	+	+	+			(polls i anyells)
206	Santa Seclina	+	+	+	+	-	-	+		[- gruany, fesols, olives]
207	Caldes, Sant Esteve de	+	+	+	+		+			

208	Franciac, Sant Mateu de	+	+	+	+	C		+			(cols) [- gruanys, fesols, raïms dels arbres]	
209	Campllong, Sant Quirze de	+	+									
210	Salou, Sant Andreu	+	+									
211	Fornells –de la Selva–, Sant Cugat de	+	+									
212	Riudellots –de la Selva–, Sant Esteve de	+	+	+	+			+	+		[- horts de la cellera]	
213	Sils, Santa Maria de	+	+	+	+			-	-	+	[- fesols]	
214	Martorell –de la Selva–, Sant Pere de	+	+	+	+					+		
215	Maçanet –de la Selva–, Sant Llorenç de	+	+	+	+			-	+	+	(formatges)	
216	Vidreteres, Santa Maria de	+	+	+	+	C		+	+		(cols, formatges)	
217	Caulès, Sant Esteve de	+	+	+	+			+	-	+		
218	Tossa, Sant Vicenç de	+	+									
219	Lloret, Sant Romà de	+	+	+	+			-	-	+		
220	Blanes, Sant Joan de	+	+							+		
221	Tordera, Sant Esteve de	+	+	+	+					+		
222	Fogars, Sant Cebrià de	+	+	+	+			+		+	(cols)	
223	Vallmanya, Sant Miquel de	+	+	+	+					+		
224	Palafolls, Sant Genís de									+		
225	Pineda, Santa Maria de – Pineda, Sant Pere de	+	+	+	+					+	+	(oli, roldor)
226	Vallalta, Sant Cebrià de – Vallalta, Sant Iscle de	+	+									
227	Hortsavinyà, Santa Eulàlia d'	+	+	+	+			-	-	+		
228	Arenys, Sant Martí d'	+	+	+	+					+	(pinyons)	
229	Reminyó, Sant Andreu de											
230-231	Hostalric, Santa Maria d' – Grions, Sant Gabriel de	+	+	+	+	C				+	(cols, olives)	
232	Maçanes, Sant Esteve de	+	+	+	+					+		
233	Gaserans, Sant Llorenç de											
234	Breda, Sant Salvador de											
235	Buixalleu, Sant Feliu de	+	+	+	+	C		+	+		(cols, olives, formatges)	
236	Arbúcies, Sant Quirze d' – Desplà, Sant Pere – Lliors, Santa Maria de	+	+	+	+	CE				+	(cols, escalunyes, oli)	
237	Cladells, Sant Miquel de	+	+	+	+					+		
238	Sauleda, Sant Cristòfor de	+	+									
239	Cercada, Sant Pere	+	+	+	+						(oli)	
240	Esparra, Sant Martí de l'	+	+	+	+			-		+	(formatges) [- llana, raïms dels arbres]	
241	Riudarenes, Sant Martí de	+	+	+	+			-		+		
242	Vallcanera, Santa Eulàlia de	+	+	+	+			-	-	+		
243	Farners, Santa Coloma de	+	+	+	+			-	-	+		
244	Castanyet, Sant Andreu de	+	+	+	+			-		+		
245	Brunyola, Sant Fructuós de	+	+	+	+			-	-	+		
246	Sapresa, Sant Martí											
247	Sant Amanç	+	+									
248	Sant Dalmai	+	+	+	+					+		
249	Vilobí, Sant Esteve de	+	+	+	+					+		
250	Salitja, Santa Maria de	+	+	+	+					+		
251	Estanyol, Sant Andreu d'	+	+	+	+			+	+			
252	Aiguaviva, Sant Joan d'	+	+	+	+			-	-	+		
253	Vilablareix, Sant Menna de	+	+	+	+			+	+			
254	Montfullà, Sant Pere de	+	+	+	+			+	+			
255	Salt, Sant Cugat de	+	+	+	+	C		+	+		(cols)	
256	Santa Eugènia	+	+									

Taula 7.4. Els productes delmats de les parròquies de l'ardiaconat de Besalú

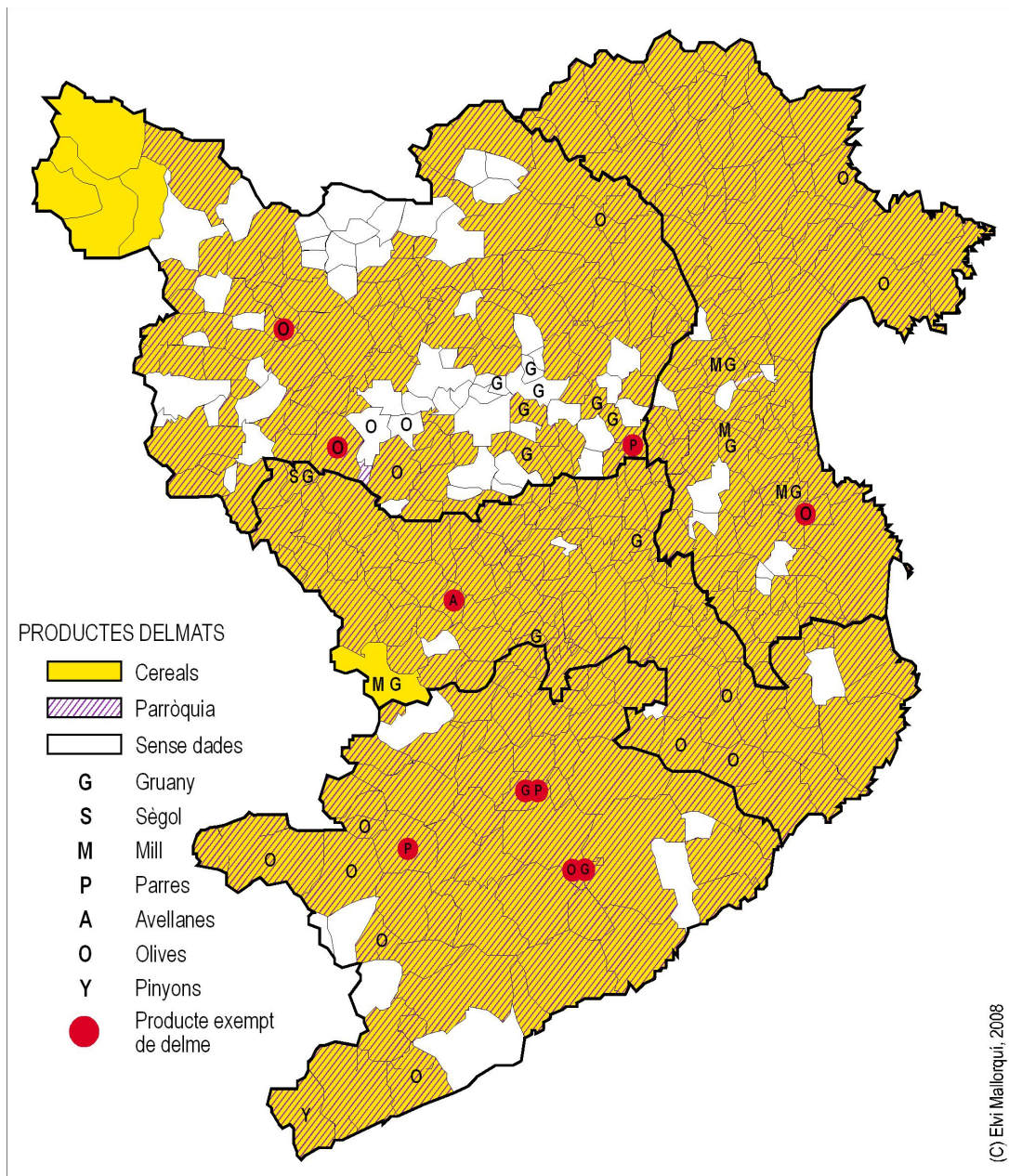
N.	PARRÒQUIA	C E R E A L S	V I L L I	C À N E M	H O R T A L I S S E S	L A N A	C A R N	P E I X	C O R A L L	ALTRES
257	Setcases, St. Miquel de	+		+	+	HR	+	+		(hortalisses, raves, formatges)
258	Tregurà, St. Julià de	+		+	+	HN	+	+		(hortalisses, naps, polls, formatges, anyells, vedells)
259	Vilallonga (de Ter), St. Martí	+		+	+	HR	+	+		(hortalisses, raves, polls, formatges)
260	Llanars, St. Esteve de	+			+	HN	+	+		(hortalisses, naps, polls formatges) *en un veïnat (ous, raïms i lli si n'hi ha)
261	Camprodon, Sta. Maria de									
262	Molló, Sta. Cecília de	+	+	+	+		+	+		(formatges)
263	Rocabruna, St. Feliu de									(vedells: 1,5 d., porcells)
264	Beget, St. Cristòfor de	+	+	+	+	+	+	+		(formatges, ous) [- alls]
265	Bolós, Sta. Maria de	+	+	+	+	C	+	+		(cols)
266	Creixenturri (o Greixenturri), St. Cristòfor de	+	+		+	-	+	+		(formatges, ous, polls)
267	Bac, St. Feliu del	+	+			-	+	+		(formatges)
268	Porreres (o de la Vall del Bac), St. Andreu de									
269	Cot (o Llongarriu), Sta. Maria de la									
270	Avellanacorba (o de la Torre), St. Miquel de	+	+	+	+	-	+	+		(polls). Delme com als llocs veïns
271	Toralles, St. Martí de	+	+	+	+	-	+	+		(polls)
272	Oix, St. Llorenç d'	+	+	+	+		+	+		
273	Bestracà, St. Andreu de	+	+	+	+		+	+		
274	Pera, St. Miquel de la	+	+	+	+		+	+		
275	Hortmoier, St. Miquel d'									
276	Talaixà, St. Martí de									
277	Escales, Sta. Maria d'									
278	Monars, St. Feliu de									
279	Moians (o Meians), St. Miquel de									
280	Ribelles, St. Julià de			+	+		+	+		(porcells, polls)
281	Aguja, St. Aniol d'									
282	Riu, St. Feliu de									
283	Principi, St. Vicenç de									
284	Bassegoda, St. Miquel de	+	+			+	+	+		(polls, formatges)
285	Sadernes, Sta. Cecília de	+	+	+	+	-	+	+		(polls)
286	Entreperes, Sta. Maria d'	+	+	+	+	+	+	+		
287	Gitarru, St. Andreu de	+	+				+	+		(polls)
288	Montellà (o Monteia), St. Miquel de	+	+	+	+	+	+	+		(polls, formatges). Delme com als llocs veïns
289	Lliurona, St. Andreu de	+	+	+	+	+	+	+		(polls, formatges)
290	Corçavell (o Cursavell), St. Martí de	+	+			+	+	+		(polls, formatges)
291	Pincaró, St. Bartomeu de									
292	Horts, St. Cristòfor dels	+	+	+	+	+		+		(formatges)

293	Maçanet (de Cabrenys), St. Martí de – Tàpies (o	+	+	+	+	+	+			
294	Tapis), St. Briç (o Bres) de									
295	Fontfreda, St. Miquel de									
296	Vilar d'Olibans (o dels Vilars), St. Pere del									
297	Oliveda, St. Andreu d'									
298	Carbonils, St. Feliu de	+	+	+	+	+	+			(formatges)
299	Albanyà, St. Pere d'									
300	Muga, St. Llorenç de la	+	+	+	+	+	+			[- alls, - cebes]
301	Damius, Sta. Maria de	+	+	+	+	HP C	-	+		(hortalisses, porros, cols)
302	Biure, St. Esteve de	+	+	+	+	+	+	+		(formatges)
303	Escaules, St. Martí de les	+	+	+	+	+	+	+		(olives)
304	Llers, St. Julià de	+	+	+	+	+	+	+		(safrà)
305	Figueres, St. Pere de	+	+	+	+	+	+			(safrà)
306	Alguema, Sta. Llogaia d' – Palol Sabaldòria, St. Miquel de	+	+	+	+	+	+	+		(safrà)
307	Borrassà, St. Andreu de	+	+	+	+	+	+	+		(safrà, roja)
308	Pontós, St. Martí de	+	+	+	+	+	+	+		
309	Romanyà (d'Empordà), St. Medir de									
310	Canelles, St. Esteve de									
311	Ordis, St. Julià d'									
312	Taravaus, St. Martí de	+	+	+	+	-	+	+		(safrà)
313	Vilafant, St. Cebrià de	+	+	+	+	+	+	+		(safrà)
314	Avinyó (o Avinyonet de Puigventós), St. Esteve d'	+	+	+	+	+	+	+		(safrà, roja)
315	Vilanant, Sta. Maria de	+	+	+	+	+	+	+		(safrà)
316	Cistella, Sta. Maria de	+	+	+	+	+	+	+		(safrà)
317	Vilarig, St. Martí de	+	+	+	+	+	+	+		(safrà)
318	Terrades, Sta. Cecília de	+	+	+	+	+	+	+		
319	Estela, Sta. Maria d'	+	+	+	+	HC	+	+		(hortalisses, cols, formatges, safrà)
320	Cirera, St. Miquel de	+	+	+	+	+	+	+		
321	Serra (o Serres), St. Martí de la	+	+	+	+	+	+	+		(safrà, formatges) [- alls]
322	Vilademires, St. Mateu de									
323	Queixàs (o Olmeda), St. Martí de									(gruany)
324	Casamor, St. Tiburci (o St. Romà) de									
325	Lladó, St. Feliu de	+	+	+	+	HC P	+	+		(hortalisses, cols, porros, formatges: 1 per mas si n'hi ha, safrà)
326	Cabanelles, Sta. Coloma de	+	+	+	+	+	+	+		(safrà)
327	Navata, St. Pere de	+	+	+	+	+	+	+		(safrà)
328	Espinavessa, St. Llorenç d'	+	+	+	+		+	+		(safrà, formatges)
329	Crespià, Sta. Eulàlia de									(gruany)
330	Dosquers, St. Martí de									(gruany)
331	Maià (de Montcal), St. Vicenç de	+	+	+	+	HC	+	+		(hortalisses, cols, escalunyes, alls, formatges)
332	Segueró, Sta. Maria de	+	+	+	+	+	+	+		(ous, formatges, safrà)
333	Mont (o de Sous), St. Llorenç del									
334	Beuda, St. Feliu de	+	+	+	+	+	+	+		(escalunyes, formatges)
335	Lligordà, St. Pere de	+	+	+	+	+	+	+		(polls, formatges)
336	Besalú, St. Vicenç de – Capellada, St. Martí de –									
337	Fares, Sta. Maria de									
338	Palera, Sta. Maria de									
339	Cabiçó (o de Sales de Llierca), St. Martí de	+	+	+	+	CP	+	+		(cols, porros, formatges, polls)
340	Tortellà, Sta. Maria de	+	+	+	+	-		+		(polls)

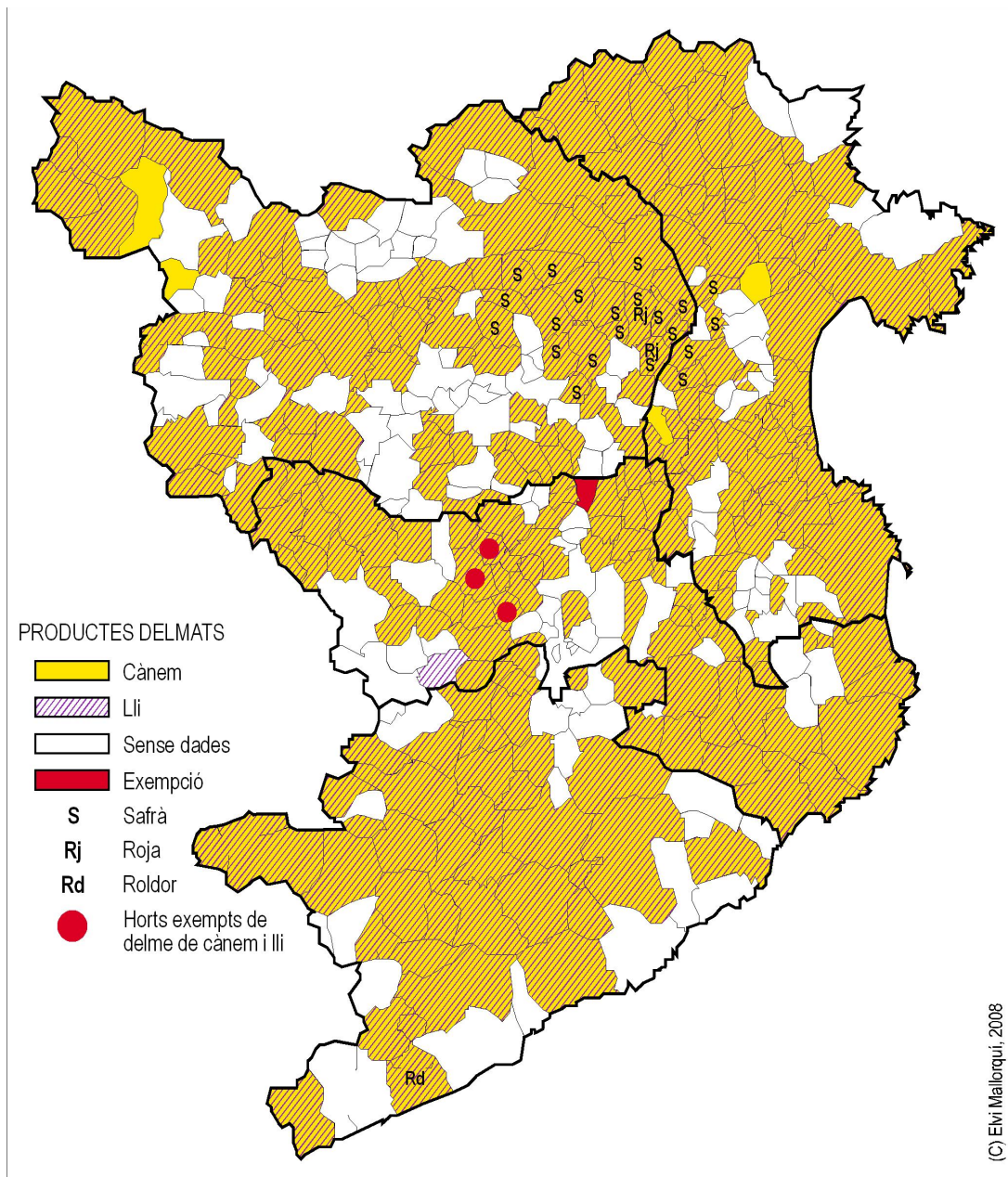
341	Argelaguer, Sta. Maria d'	+	+	+	+		+	+		(benefici dels molins)
342	Montagut, St. Pere de – Jou, St. Eudald de	+	+	+	+	-	+	+		(polls, formatges) (hortalisses només a Castellfollit i a la sagrera de Montagut)
343	Begudà, Sta. Eulàlia de	+	+				+	+		(ous, formatges)
344	Castellar (de la Muntanya), Sta. Maria	+	+	+	+	-	+	+		(formatges, polls) [- olives]
345	Fonts, St. Joan les	+	+	+	+	HC	+	+		(formatges, polls)
346	Capsec, St. Martí de	+	+	+	+		+	+		(formatges)
347	Bianya, St. Salvador de – Tornarissa, St. Martí de – Puigmal, Sta. Llúcia de – Aulina, St. Ponç d'	+	+	+	+	-	+	+		(formatges, polls)
348	Solamal (o de Bianya), St. Martí de									
349	Puig (o de Bianya), St. Pere des	+	+			C	+	+		(cols)
350	Bianya, Sta. Margarida de	+	+	+	+	+	+	+		(formatges, ous)
351	Socarrats, St. Andreu de									
352	Olot, St. Esteve d'									
353	Coll, St. Andreu del	+	+	+	+	C	+	+		(cols)
354	Pinya, Sta. Maria de la	+	+	+	+		+	+		(formatges, polls)
355	Balbs, St. Joan dels									
356	Ridaura, Sta. Maria de									
357	St. Antoni (de Collfred)									
358	St. Privat (de Bas)	+	+	+	+	+	+	+		(formatges, polls, ous)
359	Puigpardines, Sta. Maria de	+	+	+	+	+	+	+		(formatges, polls, ous). Delme com als llocs veïns
360	Joanetes, St. Romà de	+	+	+	+	HC B	+	+		(hortalisses, cols, cebes, formatges, polls, ous)
361	St. Quintí (de Bas)									
362	Ull (o de Bas), Sant Esteve d'	+	+	+	+	+	+	+		
363	Preses, St. Pere de les									
364	Fonts, St. Cristòfor les	+	+	+	+	C	+	+		(cols, formatges)
365	Cot, St. Miquel de la	+	+	+	+		+	+		(polls). Delme com als llocs veïns
366	Batet, Sta. Maria de	+	+	+	+		+	+		(polls)
367	Mont, St. Julià del	+	+	+	+		+	+		
368	Arcs de Santa Pau, Sta. Maria dels	+	+	+	+	-	+	+		(polls, ous) [- olives]
369	Finestres, monestir de Sta. Maria de		+							
370	Sallent, St. Vicenç de									(oli)
371	Miana, St. Miquel de									
372	Mor, St. Silvestre del									
373	Tom, St. Andreu del						+	+		(oli)
374	Mieres, St. Pere de	+	+				+	+		(formatges, polls, ous, olives)
375	Freixe, Sta. Maria del									
376	Falgons, St. Vicenç de	+	+				+	+		(formatges, polls, ous)
377	Campmajor, St. Martí de	+	+	+	+		+	+		(formatges, polls, ous) [- cols]
378	Campmajor, St. Miquel de	+	+	+	+		+	+		(polls)
379	Ventajol, St. Feliu de	+	+	+	+	-	+	+		(polls)
380	Orsinyà (o Aussinyà), St. Fructuós d'									
381	Briolf, St. Esteve de	+	+	+	+		+	+		
382	Merlant, St. Quirze de	+	+	+	+	-	+	+		
383	Serinyà, St. Andreu de									
384	Usall, St. Cristòfor d'	+	+	+	+		+	+		
385	Porqueres, Sta. Maria de									
386	Pujarnol, St. Cebrià de	+	+	+	+	-	+	+		

387	Calbs (o Cals), St. Maurici de										
388	Miànegues, St. Romà de	+	+	+	+	+	+	+			
389	Guèmol, St. Pere de										
390	Banyoles (o dels Turers), Sta. Maria de			+	+	+	+				
391	Fontcoberta, St. Feliu de	+	+	+	+		+	+			(polls, llegums, gruany)
392	Centenys, St. Iscle de										
393	Esponellà, Sta. Maria d'	+	+	+	+		+	+			(gruany)
394	Vilert, Sta. Maria de										
395	Vilademi, St. Esteve de	+	+	+	+	C	+	+			(cols)
396	Vilavenut, St. Sadurní de	+	+	+	+	+	+	+			
397	Ollers, St. Martí d'	+	+	+	+	-	+	+			
398	Orfes, Sta. Maria d'	+	+	+	+		+	+			(gruany)
399	Galliners, St. Julià de										
400	St. Marçal (de Quarentella)										
401	Vilademuls, St. Joan de	+	+				+	+			(polls: 1 poll qui en té)
402	Parets (d'Empordà), Sta. Llogaia de	+	+	+	+	-	+	+			(gruany) (hortalisses: només si es fan nous horts)
403	Bàscara, St. Iscle de	+	+	+	+	C	+	+			(cols, polls) [- raïms dels arbres o parres]

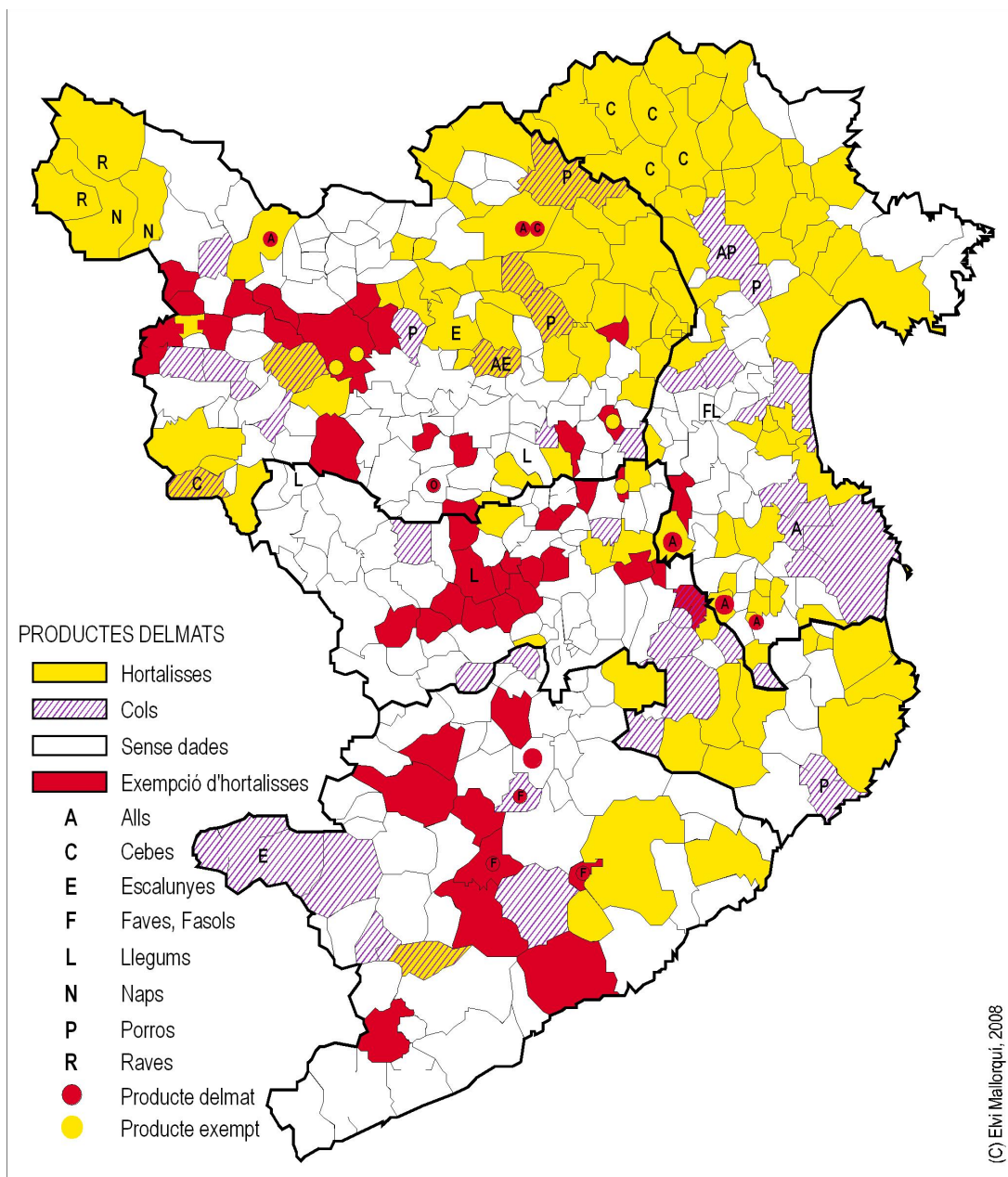
Mapa 7.5. Geografia dels delmes de pa i vi



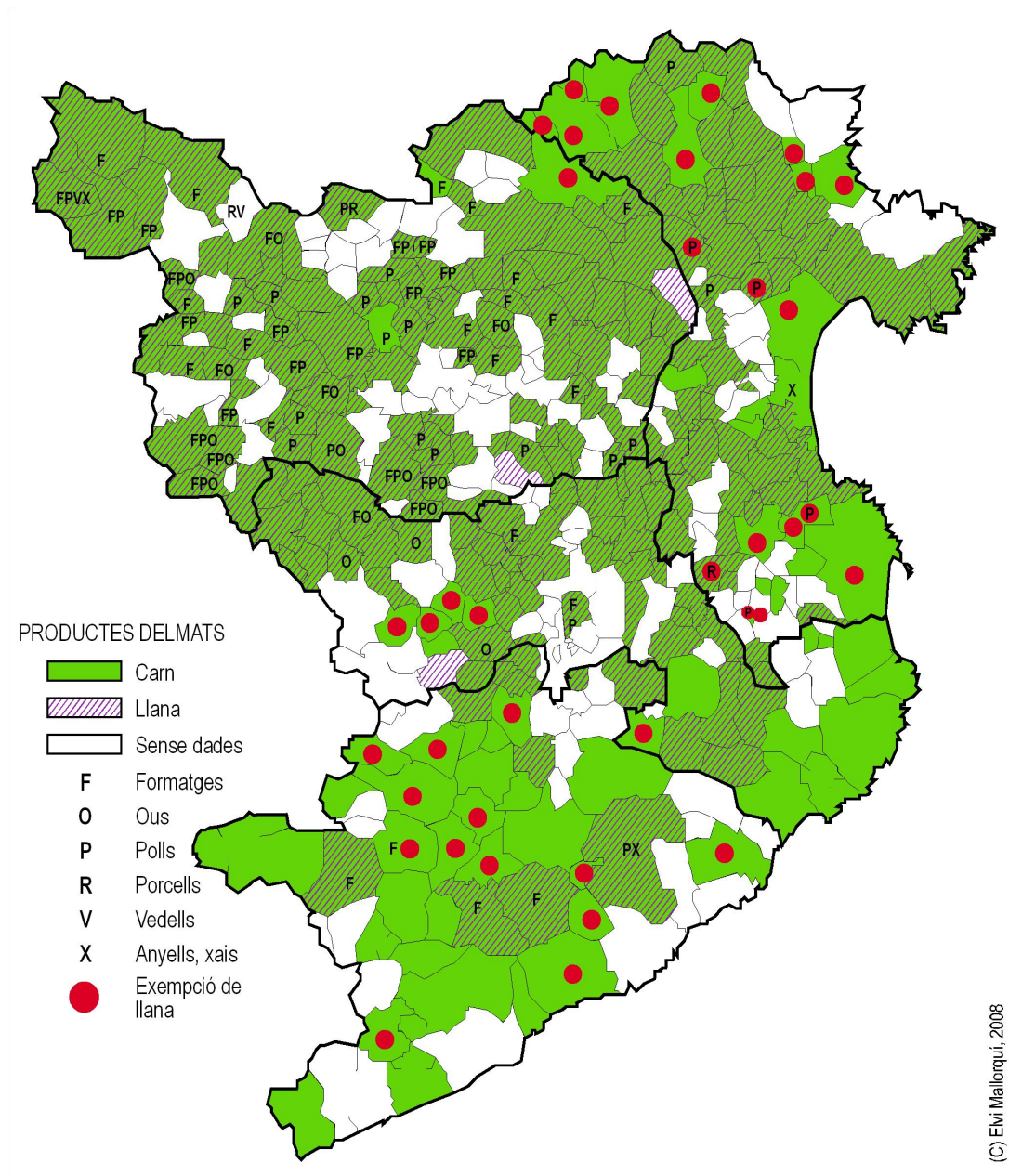
Mapa 7.6. Geografia dels delmes de lli i cànem



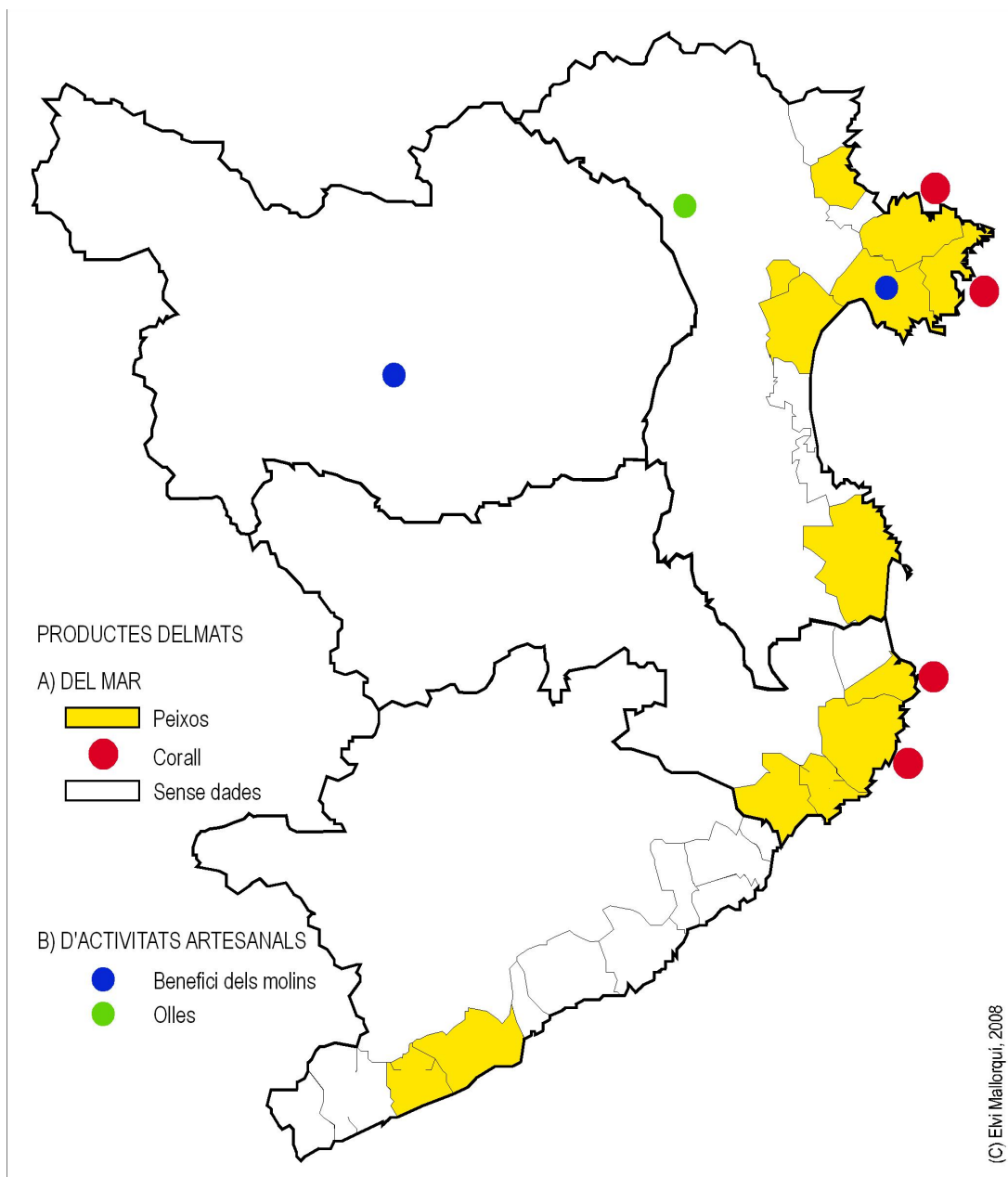
Mapa 7.7. Geografia dels delmes d'hortalisses



Mapa 7.8. Geografia dels delmes de llana i carn



Mapa 7.9. Geografia dels delmes del mar i de les activitats artesanals



Apèndix 08

Apèndix 8. ELS BATLLES SEGONS EL *LLIBRE VERD*

Taula 8.1. Noms i tasques dels batlles esmentats en el *Llibre Verd*

N.	PARRÒQUIA	BATLLES	TIPUS	ALTRES ASPECTES
6	Vilanna	Hereu del mas Besalú (Vilanna)	Batlle natural	Recull 1/3 d. major (Bernat Estruç, ciutadà de Girona: 12 ll.). El bisbe va firmar la batllia a Berenguer Besalú l'any 1318.
11	Amer, St. Climent d'	en Bosch (St. Climent d'Amer)	Batlle natural	Recull 2/3 d. major (Pere Paretalta, de Llorà: 12 ll.). Francesc Bosch va reconèixer tenir la batllia pel bisbe el 1369.
17	Colltort	Ramon de Port (Colltort)	Batlle	Recull tot el d. major (Guillem Galzeran de Rocaberti, senyor d'Hostoles). Rep pel batlliu: a) 1/7 mesura de pa i vi sobre 1/2 delme depenent del castell de Puig-alder; b) redelme, 3 vuitens d'ordi i 3 vuitens de civada sobre 1/2 delme depenent del castell d'Hostoles; c) delme de sègol, llegums, gruanys i canem; d) redelme de camatge.
27	Ginestar			Batllia d'en Trobat. Batllia de sa Sala.
28	St. Gregori	Guillem Boscà (St. Gregori)	Batlle natural	Recull el d. menor de 5 masos (abat de St. Pere de Galligants).
29	Paret Rufí		Batlle de la casa de Paret Rufí	Rep 1 m. forment sobre 2/3 d. major (Bernat Margarit, ciutadà de Girona: 25 ll.) per convocar la recollida i per obligar els prestadors a pagar delme.
30	Fontajau	Tinent del mas Roca (Fontajau)	Batlle natural	Recull tot el d. major (abat de St. Pere de Galligants).
34	Canet (d'Adri)	Arnau Estanyol (Canet)	Batlle natural	Recull 1/2 d. major (Dalmau de Canet, cavaller: 15 ll.). Té la batllia per compra a Guillem Malagelada.
37	Montcal	Guillem de Sta. Cecília (Montcal)	Batlle	
44	Ravós (del Terri)	Pere Batlle (Ravós)	Batlle natural	Recull tot el d. major (ardiaca de Ravós).
46	Camós, Sta. Maria	Ramon Arnau (Camós)	Batlle natural	Recull el d. menor d'unes terres (Almoina del Pa). Ramon Arnau va reconèixer tenir la batllia pel bisbe l'any 1336.
53	Pujals dels Cavallers i Pujals dels Pagesos	Ramon Jaume (Pujals dels Pagesos)	Batlle natural	Recull 1/2 d. major (na Sança de Juïgues: 20 ll.).
54	Vilamarí	Ramon Rovira (Vilamarí)	Batlle natural i informant	Recull 2/3 d. major (n'Elvira de Pujals dels Cavallers i n'Elisenda senyora de la casa de Torres: 12 ll.).
55	Guilbes	Ramon Rovira (Vilamarí)	Batlle natural	Recull 1/3 d. major (Berenguer de St. Esteve: 13 ll.).
56	Terradelles	Guillem Hospital (Terradelles)	Batlle natural	Recull 2/3 d. major (Senyor del castell d'Orriols: 20 ll.). Segons es deia, havia renunciat la batllia al senyor del castell d'Orriols.
59	Viladasens	Francesc Seguer (Viladasens)	Batlle natural	Recull 1/3 d. major (Ponç de Flaça: 12 ll.).
60	Fallines	Guillem Albert (Viladasens)	Batlle natural	Recull tot el d. major (Pere de Galliners, donzell: 35 ll.).
61	Vilafreser	Guillem Perpinyà (Vilafreser)	Batlle natural	Recull 1,5/4 d. major (Ramon de Vilafreser: 15 ll.).

67	Bordils	Pagès Moner (Bordils)	Batlle natural	Recull tot el d. major (Guillem de Bordils i Francesc de St. Celoni, ciutadà de Girona: 80 ll.).
70	Pera, la i Púbol	Guillem Poc (la Pera)	Batlle i informant	
71	Caçà de Pelràs	Beatriu, muller de Bernat Horta	Batllessa	Recull ½ d. major (Dalmau de Soler: 17,5 ll.). El 1336 Dalmau de Soler es va negar a reconèixer que tenia en feu pel bisbe la meitat del delme.
74	Corçà	Jaume Pou (Corçà)	Batlle del bisbe	
		Arnau Bofill (Corçà)	Batlle natural	Recull 5/6 d. major (paborde de Cassà de la seu i Ramon de Juià, cavaller: 60 ll.). Arnau Bofill va vendre la batllia a Arnau Eres per 100 ll.
75	Monells	Berenguer Ferrer (Monells)	Batlle natural i informant	Recull ½ d. major (Bernat d'Abellars cavaller: 15 ll.).
		Francesc Roses (Monells)	Batlle natural	Recull ½ d. major (Bernat de Pontós cavaller: 15 ll.).
76	St. Sadurní	Berenguer Pasqual (St. Sadurní)	Batlle	
		Beatriu, muller de Pere Boïgues (St. Sadurní)	Batllessa natural	Recull tot el d. major (Berenguer de Montalt i Ferrer de Segurioles, ciutadà de Girona: 60 ll.).
77	Cruïlles	Pere Estanyol (Cruïlles)	Batlle natural i informant	Recull tot el d. major (Gilbert de Cruïlles: 100 ll.). Va comprar la batllia a na Francesca, muller d'Arnau de St. Iscle.
78	Bisbal, la	Pere Frigola (la Bisbal)	Batlle natural	Recull tot el d. major de pa i vi (bisbe de Girona) pel qual rep el redelme pel seu batlliu. Recull la ½ d. llana, carn, lli, cànem i hortalissa (bisbe de Girona) i rep el redelme (1/10) pel seu batlliu. Recull l'altra ½ d. Llana, carn, lli, cànem i hortalissa (bisbe de Girona) i rep el vintè (1/20) pel seu batlliu.
79	Peratallada	Bernat Mateu (Peratallada)	Lloctinent del batlle i informant	
		Pere Sabater (Peratallada)	Batlle natural	Recull tot el d. major (Gilbert de Cruïlles: 100 ll.). Va comprar la batllia en temps de les mortaldats per 1.500 s.
84	Pals		Batlle del castell	Rep 2 oques i 2 m. ordi sobre tot el d. major. Rep 1 m. ordi per convocar els llevadors del delme a les eres dels pagesos. Fa el districte per pagar el delme de la carn.
			Batlle	Recull 5/6 d. major (Bernat de Torroella i clergue establert de Boada: 50 ll.). i rep 1 m. ordi per convocar els llevadors del delme a les eres dels pagesos.
86	Palafrugell	Francesc de Palafrugell (Palafrugell)	Batlle natural	Recull tot el d. major (prior de Sta. Anna de Barcelona, sr. del castell de Palafrugell).
		Guillem Mascort	Batlle natural	Recull el d. menor d'unes terres (prior de St. Miquel de Cruïlles).
88	Fitor	Jaume Comes (Llaneres)	Batlle natural	Recull ½ d. major (Bernat i Llop de Llabià: 6 ll.). Té la batllia per donació dels cavallers.
89	Vila-romà i Vall-llobrega	Ramon d'Arenys (Vila-romà)	Batlle del castell i informant	
90	Lledó, St. Cebrià de	Guillem Martí (St. Cebrià de Lledó)	Batlle natural	Recull tot el d. major (Guillem de Mont, cavaller: 20 ll.).

95	Vulpellac	Francesc Morèn (Vulpellac)	Batlle natural	Recull 1/3 d. major (Bernat Torroella, batlle d'Ullà: 8 ll.). Té la batllia per compra efectuada pel seu pare a Bernat Mateu.
96	Llaneres	Francesc Aloart (Llaneres)	Batlle	Recull 1/3 d. major (muller del cavaller Guillem de Caça: 20 ll.). Té la batllia per donació vitalícia dels senyors; la donació serà perpètua si els senyors venen el delme.
97	Ullastret			Pelegrina de Terrades va heretar del seu pare l'alberg de Terrades i la batllia de les 11/16 parts del delme que obté la seva germana Agnès de Terrades.
100	Rupià	Jaume Comes (la Bisbal)	Batlle natural	Recull ½ d. major (Llop i Bernat de Llabià: 20 ll.). Té la batllia per donació feta per Arnau de Llabià.
106	Fonoleres	Pere Picó (Fonoleres)	Batlle natural	Recull tot el d. major (capellà de Fonoleres).
109	Serra (de Daró)	Muller de Guillem Calàbria (Serra)	Batllessa natural	Recull 5/12 d. major (Bernat de Serra cavaller: 10 ll.).
110	Llabià	Ramon Dalmau (Torroella de Montgrí)	Batlle natural	Recull tot el d. major (prior de Sta. Maria d'Ullà).
111	Fontanilles	Pere Llabià (Torroella de Montgrí)	Batlle natural	Recull ½ d. major (Temple d'Aiguaviva: 20 ll.).
		Bernat Gualta (Fontanilles)	Batlle natural	Recull ½ d. major (Guillem de Caça cavaller i na Dolça la seva muller: 20 ll.).
112	Gualta	Berenguer Miró (Gualta)	Batlle natural	Recull ½ d. major (Jaume de Far i la muller Margarita, ciutadans de Barcelona: 45 ll.).
113	Torroella de Montgrí	Ramon Torró (Torroella de Montgrí)	Batlle natural	Recull tot el d. bestiar de la muntanya de Torroella, tot el d. pa i vi de la muntanya i tot el d. peix del mar (rei d'Aragó: 100 ll.).
		Pere Ferrer (Torroella de Montgrí)	Batlle natural	Recull 2/6 d. major (n'Ermessenda d'Avinyó de Molins i Guillem Alou sabater de Torroella: 30 ll.).
114	Ullà	Huguet Mir (Torroella de Montgrí)	Batlle natural	Recull ½ d. major (Francesc Taverner d'Espolla: 43 ll.).
115	Bedenga (Belcaire d'Empordà)	Bernat Vidal	Batlle natural	Recull 1/3 d. major (Francesca muller de Berenguer de Fortià: 15 ll.). Va comprar la batllia a Pelegrí Sastre de Belcaire.
118	Empúries	Guillem Soler (Cinclaus)	Batlle natural	Recull tot el d. dels cavallers (Berenguer de Pau cavaller i en Jafre: 80 ll.).
119	Armentera	Nicolau Ferrer (Armentera)	Batlle natural	Recull tot el d. major (Comte d'Empúries: 100 ll.). En Burgès, avi d'en Nicolau Ferrer, va comprar la batllia al senyor del castell de Requesens.
123	Garriga, la	Guillem Mateu	Batlle natural	Recull 1/3 d. major (Francesc de Fortià: 25 ll.). Té la batllia per donació vitalícia i després perpètua feta per Francesc de Fortià i la té en feu.
		Pere Martí (Viladamat)	Batlle natural	Recull 2/3 d. major (Ermessenda de Riumors: 50 ll.). Té la batllia per llegat d'en Seguer i la té en feu.
130	Garrigoles	Pere Colada (Garrigoles)	Batlle natural	Recull 7/12 d. major (Bernat de Planils cavaller: 15 ll.).
134	Vilaür	Arnau Batlle (Vilaür)	Batlle	Recull tot el d. dels cavallers (Pere de Galliners i Francesc de Jafre, cavallers: 30 ll.). Té la batllia en violari després de pagar 150 s. per la batllia.
141	Fluvià, St. Miquel de	Arnau Prades (Castelló d'Empúries)	Batlle natural	Recull ½ d. major (Joan Floreta: 15 ll.). Té la batllia de forma vitalícia.

145	Siurana	Arnau Arrufat	Batlle natural	Recull 2/3 d. major (Pere de Puig: 60 ll.). Com a batlliu, rep sobre el delme 2/3 d. gruanys i mill i 8 m. forment i 8 m. ordi per raó de la batllia
146	Vilamalla	Pere Macip	Batlle natural	Recull ½ d. major (Hospital de pobres de Cadaqués: 30 ll.).
148	Vilatenim	Guillem Oliarts (Vilabertran)	Batlle natural	Recull ½ d. major (abat de Sta. Maria de Vilabertran: 35 ll.).
		Bernat de Vilatenim	Batlle natural	Recull ½ d. major (Ramon de Palol Sabaldòria: 35 ll.).
151	Fortià	Huguet de Fortià	Batlle natural	Recull tot el d. major (paborde de Fortià del monestir de St. Pere de Roses).
152	Vilacolum	Bernat Ribot (Vilacolum)	Batlle natural	Recull tot el d. major (n'Ermessenda muller de Bernat Guillem de Foixà i Bernat Treballs cavaller: 51 ll.). Té la batllia per compra a n'Ermessenda.
157	Riumors	Antoni Pasqual	Batlle natural	Recull tot el d. major (paborde de Castelló de la Seu de Girona: 60 ll.).
163	Pau	Jaume Rocafort	Batlle natural	Recull 2/4 d. del territori de Pau i ¼ d. raïms dels territoris de Pau i Padardell (dos clergues establerts a l'església de Pau: 22,5 ll.).
164	Palau-saverdera	Nicolau Boscós (Palau-saverdera)	Batlle natural	Recull 1/3 d. major, tot el d. raïms dels territoris de Treballs, Estany Bovós, Verderola i ses Cloperes i 1/3 d. raïms dels territoris de Planes i Torracuques (n'Esmengarts de Cabrera: 25 ll.).
178	Noves (Garriguella)	Filla de Pere Puig (Garriguella)	Batlessa natural	Recull 2/6 d. menor i 2/9 d. major (Bernat Sord de Vilanova: més de 20 ll.).
		Guillem Galligant o Maimó	Batlle natural	Recull 1/6 d. menor i 1/9 d. major (Bernat de Pau cavaller: 10 ll.).
184	Cebollera, St. Climent de	Guillem Pellicer	Batlle de St. Climent	Rep 1/3 d. d'una part de la parròquia (7,5 ll.).
		Bernat Pericot (St. Climent)	Batlle natural	Recull tot el d. del territori de Soler (na Beatriu muller de Francesc Vaquer: 15 ll.).
190	Agullana	Muller de Pere Prat (Agullana)	Batlessa natural	Recull ½ d. major (Guillem de Godell de Juià: 25 ll.).
192	Torts, St. Julià dels	En Foixà (St. Julià dels Torts)	Batlle natural	Recull 1/3 d. major (muller d'en Palol d'Arenys: 5 ll.). Té la batllia per compra a Simó de Pujals, pare de la muller d'en Palol, per 200 s.
201	Aro, Sta. Cristina d'	Francesc Mateu (Castell d'Aro)	Saig del Castell d'Aro i informant	Rep 1/6 d. carnatge per raó de l'ofici de la sagonia.
		Ramon Carbonell (Sta. Cristina d'Aro)	Batlle de Ferrer de Llagostera i informant	Recull 5/6 d. major (Ferrer de Salelles o Llagostera, cavaller: 100 ll.).
204	Bell-lloc d'Aro	Francesc Mateu (Castell d'Aro)	Saig del Castell d'Aro i informant	
207	Caldes de Malavella	Arnau Sibil (Caldes)	Batlle del castell i informant	
208	Franciac	Arnau Sibil (Caldes)	Batlle de Caldes i informant	
212	Riudellots de la Selva	Bernat Puig (Riudellots de la Selva)	Batlle natural	Recull 1/9 d. major (Bertran de Vilanova cavaller: 15 ll.). Té la batllia per compra a en Bertran per 60 s.
220	Blanes	Guillem Calabuig	Batlle natural	Recull 2/3 d. major (senyor del castell de Blanes: 20 ll.).

227	Hortsavinyà	Ramon Coll (Pineda)	Batlle natural	Recull 2/3 d. major (Guillem de Camós: 12 ll.). Té la batllia per donació efectuada per Guillem de Camós, de Pineda.
235	Cladells, St. Miquel de	Hereu del mas Estrada (Cladells)	Batlle natural	Recull ½ d. major (Bertran de Farners cavaller: 6 ll.).
253	Vilablareix	Pere Venrell (Vilablareix)	Batlle natural i informant	Recull ½ d. llana, carn lli i cànem de la parròquia i tot el d. major (paborde de Desembre de la seu de Girona). Té la batllia en violari.
258	Tregurà	Guillem Mataró (Camprodon)	Batlle natural	Recull tot el d. major, tot el d. de Capsec, tot el d. de formatges, llana i anyells d'un mas i tot el d. de polls, vedells, cànem, lli, naps (Berenguer de Llandriu, la muller de Pere Ferrer i ell mateix: 5 ll.). Obté el redelme.
260	Llanars	Marquès Feitur (Camprodon)	Batlle natural	Recull tot el d. major (capellà, Jaume Cloques de Camprodon, Bernat Berques de Camprodon i Pere de Cantallops: 120 ll.).
262	Molló	Pere Berques (Camprodon)	Batlle natural	Recull 1/3 d. major (Arnau Corona de Camprodon, la muller d'en Bianya de Camprodon i la muller d'en Guillem Caselles, de Serinyà: 80 ll.).
		Arnau Boixeda (Molló)	Batlle natural	Recull 1/3 d. major (Mateu Vall de Camprodon i Pere Molló de Camprodon: 80 ll.).
274	Pera, St. Miquel de	Hereu de Felip Pera	Batlle natural	Recull 2/6 d. major (vídua de Bernat Corona de Camprodon: 6,5 ll.).
284	Bassegoda	Ramon de sa Manera (Bassegoda)	Batlle natural	Recull tot el d. (senyor del castell de Bassegoda: 100 ll.).
285	Sadernes	Arnau Lloret	Batlle natural	Recull 5/6 d. major (senyor del castell de Sales: 10 ll.).
290	Corçavell	Pere Solls (Corçavell)	Batlle natural	Recull ½ d. major (Guillem Comte: 5 ll.).
294	Maçanet (de Cabrenys)	Ramon Peric (Maçanet de Cabrenys)	Batlle natural	Recull tot el d. de 12 masos i d'una part de la parròquia de Tàpies (senyora de Mollet i muller de Bernat Sord: 20 ll.).
301	Darnius	Muller de Pere Guàrdia (St. Lorenç de la Muga)	Batllessa natural	Recull 2/8 d. major (Arnau de Blanes senyor de la força de Garrigàs: 10 ll.). Té la batllia per diversos senyors.
302	Biure	Berenguer Batlle (Biure)	Batlle natural	Recull ½ d. major (Guillem d'Avinyó senyor de la força de Biure: 25 ll.).
304	Llers		Batlle del castell inferior de Llers	
		Margarida filla del batlle de Llers	Batllessa natural	Recull tot el d. dels masos i terres del Delmar des Castell (vescomte de Rocafort: 20 ll.).
306	Alguema, Sta. Llogaia d'		Batlle natural	Recull tot el d. major (hereu de Bernat de Vilar de Riumors i de Guillem Coma de Vilademuls: 15 ll.).
307	Borrassà	Guillem Nadolf de Pols	Batlle natural	Recull 2/6 d. major (Almoina de Guillem Cornellà a la seu de Girona: 30 ll.).
308	Pontós	Llorença muller de Guillem Guitard	Batlle natural	Recull ½ d. major (Bernat de Pontós: 20 ll.). Té la batllia per venda perpètua feta per Bernat de Pontós a Pere Pellicer.
318	Terrades	Berenguer Guila (Terrades)	Batlle natural	Recull tot el d. del territori Puig de Palau (na Guillema muller de Guillem de Montagut: 25 ll.).

		Joan Batlle (Terrades)	Batlle natural	Recull ½ d. major dels llocs d'Hospital, Semontà i del veïnat de Terradelles (muller de Ramon de Clusa de Llers: 20 ll.).
		Berenguer Brancó (Terrades)	Batlle natural	Recull ½ d. major dels llocs d'Hospital, Semontà i del veïnat de Terradelles (Berenguer de Roca de Terrades i Berenguer de Palau: 20 ll.).
322	Vilademires	Arnau Pujol (Vilademires)	Batlle natural	Recull 5/6 d. major (abat de Sta. Maria de Vilabertran)
330	Dosquers	Joan Ladrera	Batlle natural	Recull ¾ d. major i ½ d. del gruany (sagristà de St. Esteve de Banyoles). Té la batllia per compra des de feia poc temps.
339	Sales	Dalmau de Jou	Batlle natural	Recull ½ d. major (Ramon Malarç senyor del castell de Sales: 20 ll.). Té la batllia per compra feta a Ramon Pedregós de Sales.
342	Montagut	En Palol d'Angles	Batlle natural	Recull tot el d. del lloc d'Angles i el d. de 6 masos del lloc (Guillem de Montagut cavaller: 25 ll.).
345	Fonts, St. Joan les	Bernat Cabrafiga (St. Joan les Fonts)	Batlle natural	Recull 2/3 d. major (Ramon de Viviers de St. Joan les Fonts: 30 ll.).
347	Bianya, St. Salvador de		Batlle de Pinoses	Rep 1/3 d. major (10 ll.).
348	Solamal	En Boada	Batlle	Recull ½ d. de 3 masos, 3 bordes i unes terres (abat de St. Pere de Camprodon).
		En Rovira	Batlle	Recull tot el d. de 6 masos (abat de Sta. Maria de Ripoll).
		Guillem de Collell Mitjà	Batlle	Recull tot el d. de 6 masos, 2 bordes i 1 masoveria (abat de St. Joan de les Abadesses).
354	Pinya, la	Bernat de Pinya (la Pinya)	Batlle i informant	
		Berenguer Dalmau (la Pinya)	Batlle natural i informant	Recull ¾ d. major (prior de Sta. Maria de Besalú i abat de Sta. Maria de Ripoll).
360	Joanetes	Ramon Torró (St. Esteve d'Ull)	Batlle	Recull tot el d. major (Andreu de Vallterra, senyor de la força de Puigpardines: 20 ll.).
362	Ull (o Bas), St. Esteve d'	Esteve Terreres (St. Esteve d'Ull)	Batlle natural	Recull ½ d. major i tot el d. del veïnat Estanyol (na Sibila senyora de la força de Puigpardines: 33 ll.). Té la batllia per compra.
		Pere Bellsolà (el Mallol)	Batlle natural	Recull ½ d. major (Pere Alemany: 30 ll.). Té la batllia per compra i en feu pel vescomte de Bas.
365	Cot, la	Bernat Pont (la Cot)	Batlle i informant	Recull tot el d. major (abat de St. Pere de Besalú). Per raó de la batllia rep ½ d. de dues masoveries.
366	Batet	Ramon Pere (Batet)	Batlle natural	Recull tot el d. major (abat de St. Pere de Besalú)
368	Santa Pau	Pere Mitjà (Santa Pau)	Batlle natural	Recull 1/3 d. dels cavallers (Guillem de Balbs, senyor del castell de St. Aniol: 15 ll.). Rep el redelme.
		Berenguer Torroella (Santa Pau)	Batlle natural	Recull 1/3 d. dels cavallers (Guillem de Balbs nebot del senyor de St. Aniol: 22 ll.). Rep el redelme i 10 m. ordi, tot el vi d'aigua i uns mallals del primer vi.
			Batlle natural	Recull 1/3 d. dels cavallers (Joan Terrada de St. Martí i Pere Soler d'Olot: 8,75 ll.). Rep el redelme.
373	Torn, el	Berenguer Torn (el Torn)	Batlle natural	Recull tot el d. major (abat i infermer de St. Pere de Besalú: 20 ll.).

378	Campmajor, St. Miquel de	Margarida muller de Ramon Busquets (St. Miquel de Campmajor)	Batlessa natural	Recull 1/3 d. d'alguns masos i masoveries i del veïnat des Tornalló (ardiaca de Besalú de la seu de Girona: 10,75 ll.).
		Pere Pujol (St. Miquel de Campmajor)	Batlle natural	Recull 1/3 d. major (Nicolau de Vall, batlle de Banyoles: 10 ll.).
384	Usall	Pere Traver (Usall)	Batlle natural	Recull tot el d. major (infermer de St. Esteve de Banyoles, Bernat Vilana d'Usall i Pere Joan de Centenys: 14 ll.).
388	Miànigues	Guillem Pere Casadevall (Miànigues)	Batlle natural	Recull 2/3 d. major (Nicolau de Vall batlle de Banyoles: 10 ll.).
390	Banyoles	Mas d'Hort	Batlle natural	Recull tot el d. major (abat de St. Esteve de Banyoles: 200 ll.).
391	Fontcoberta	Jaume Casadamont	Batlle	Recull 1/3 d. major (n'Ermessenda de Torres: 20 ll.).
		Guillem Figueroles	Batlle natural	Recull 1/3 d. major (Ramon d'Espasèn: 25 ll.).
394	Vilert	Bernat Guillem Savarrès (Fontcoberta)	Batlle natural	Recull 1/3 d. major (cambrer de St. Esteve de Banyoles).
397	Ollers	En Serraquela	Batlle natural	Recull 1/3 d. major i tot el d. del lloc d'Espasèn (Ramon d'Espasèn: 27 ll.).
398	Orfes	Guillem Nicolau (Orfes)	Batlle	Recull tot el d. major (Berenguer de Cornellà: 60 ll.). Té la batllia per donació en violari feta per Jaume de Cornellà.
401	Vilademuls	Hereu d'en Guillem Coll (Galliners)	Batlle natural	Recull tot el d. major (Simó, fill i hereu d'Arnau de Biure: 35 ll.). La batllia havia estat antigament de Guillem Coma, que la tenia en feu per Simó de Biure.
403	Bàscara	Guillem Paditra (Bàscara)	Batlle i informant	

Abreviatures: d.: delme – ll.: lliures – m.: mitgera.

Taula 8.2. Nombre de batlles i valor dels seus redelmes

BATLLES	ARDIACONATS				TOTAL
	GIRONA	EMPÚRIES	LA SELVA	BESALÚ	
NOMBRE DE BATLLES					
Batlles naturals	26	32	5	40	103
Altres batlles	10	3	5	11	29
Lloctinents dels batlles (batlles informants)	1 (6)		(6)	(4)	1 (16)
TOTAL	37	35	10	51	133
VALOR DELS REDELMES					
Valor dels delmes recaptats (en ll.).	689,50	1.067,00	153,00	1.167,00	3.076,50
Nombre de batllies amb el valor del delme especificat	21	32	5	39	97
Estimació del valor mitjà del redelme (en ll.).	3,28	3,33	3,06	2,99	3,17

Les xifres en cursiva i entre parèntesi no computen en les sumes totals perquè ja han estat comptades anteriorment.

Taula 8.3. Les rendes de l'Almoina del Pa a Riudellots de la Selva, 1334-1362

ANYS I PRODUCTES	TASCA	LLÒÇOL	DELME	TOTAL
1334-1335				
forment-blat	5,5 m.	7 m.	16 m.	28,5 m.
ordi	7,5 m.	3 m.	16 m.	26,5 m.
civada			7 m.	7 m.
espelta	4 m.			4 m.
mill	2 m.		10,5 m.	12,5 m.
melca	2 m.		6 m.	8 m.
faves			0,5 m.	0,5 m.
1337-1338				
forment-blat	10 m.	10,5 m.	40 m.	70,5 m.
ordi	14 m.		55 m.	69 m.
civada	6 m.		27,5 m.	33,5 m.
sègol			1 m.	1 m.
mill	3,5 m. i 1 modi		11,5 m.	14,5 m. i 1 modi
melca			3,5 m.	3,5 m.
faves			2 m.	2 m.
llegums			1 m.	1 m.
oques			6	6
polls			8	8
raïms			31 s.	31 s.
anyells			40 s.	40 s.
1354-1355				
arrendament		31 ll. (tasca, llòçol i delme)		31 ll.
1362				
delme			45 ll.	45 ll.

Font: AHG, Hospici, vol. 1889, f. 20r-21r (1334-1335), vol. 5, f. 21rv (1337-1338) i vol. 20 vol. 20, f. 97r (1354-1355) ; ADG, Mitra, Llibre Verd dels feus, n. 212 (1362-1371). Abreviatures: ll.: lliures – m.: mitgeres – s.: sous

Taula 8.4. Els arrendaments dels delmes de parròquies gironines, 1348-1381

ANY	CAMÓS	SANTA LL OG AIA DE L TE RRI	RIUDELLOTS DE LA SELV A	VILOBÍ D , O N Y A R	CALDES I FR AN CIA C	BRUNYOLA I SA NT DA LM AI	ESTANYOL	SANT ES TE VE DE BA S	SETCASES
1348	21 ll. (R)	25 ll. (R)	25 ll. (R)	15 ll. (D)	26,5 ll. (D)				
1354	30 ll. (R)	30 ll. (R)	31 ll. (R)						
1356								25,8 ll. (D)	
1357								25,8 ll. (D)	45 ll. (D)
1358								25,8 ll. (D)	
1362	78 ll. (D)	35 ll. (D)	45 ll. (D)	13 ll. (D)	35 ll. (D)	80 ll. (D)	50 ll. (D)	30 ll. (D)	60 ll. (D)
1363		38 ll. (D)							
1364		(38 ll.).							
1365		(38 ll.).							
1366		(38 ll.).							
1376	42 ll. (R)					254,6 ll. (R)	61,94 ll. (R)		
1381	33,5 ll. (R)					66,2 ll. (C)			

Font: AHG, Hospici, vol. 15, f. 43r i f. 55r (1348), vol. 20, f. 25r i f. 97r (1354), vol. 2023, f. 24r (1363) i vol. 23 (1376-1377); ADG, Notularum, vol. G-21, f. 26v-27r (1348) i vol. G-37, f. 102v (1357); ACGA, Notarial, el Mallol, registre 2, f. 61, 62 i 64 (1356); ADG, Mitra, Llibre Verd dels feus, n. 52, n. 207, n. 208, n. 212, n. 249 i n. 362 (1362). Abreviatures: ll.: lliures – (R): rendes – (D): delme – (C): cùria

Apèndix 09

Apèndix 9. DELMES MAJORS I DELMES MENORS

Taula 9.1. Les denominacions dels delmes segons el *Llibre Verd*

N.	PARRÒQUIA	DENOMINACIONS DELS DELMES
13	Pallerols, St. Feliu de	Decime majoris: ½ Sr. castell d'Hostoles (Guillem Galzeran de Rocaberti) i ½ Ramon de Rocasalva o de Vall + cens que rep el capellà sobre el delme major (1 q. ordi i ½ q. forment).
17	Colltort	Delma major: tot pel sr. del castell d'Hostoles (Guillem Galzeran de Rocaberti).
18	Cogolls	Delma major: tot per l'hereu de Pere de Palau de les Planes.
21	Sobre-roca	Decime majoris: ½ pel capellà de Sobre-roca.
29	Paret Rufi	Decima loci de Pariete Rufino, scilicet tocius grani grossi, ... majori decima: 2/3 per Bernat Margarit, ciutadà de Girona. Decima ... expletorum minutorum et racemorum ac tocius lini, canapi, lane, carnatici et ortalicie, excepto gruano: ½ per Bernat Margarit, ciutadà de Girona.
32	Cartellà	Decima majori: cens de 2 m. ordi sobre tot el d. major (1/3 capellà i 2/3 Simó de Palol d'Onyar) a l'obra de l'església de St. Feliu de Girona.
45	Palol de Revardit	Decima majori: tot pel sr. del castell de Palol de Revardit (Ramon de Palol) i també dos masos.
47	Camós, St. Vicenç de	Decima major ... decime majoris: ¾ abat de St. Esteve de Banyoles i ¼ entre l'ofici de la candela del monestir de Banyoles.
51	Cornellà i Sords	Decima major ... decime majoris: ¼ Jaume de Monell, jurista de Girona, i ¾ Dalmau Xatmar, sr. del castell de Medinyà.
54	Vilamarí	Decime majoris: 1/3 Berenguer de St. Esteve + delme d'uns masos i terres que rep Berenguer de St. Esteve i que té en feu per Ramon de Juià com l'altra part del delme major.
84	Pals	Delma vey...: 1/6 capellà, 2,5/6 clergue establert a St. Feliu de Boada i 2,5/6 Bernat de Torroella, cavaller.
86	Palafrugell	Decima de térmens: d. a Torroella de Mont-ras, del qual 1/12 abat de St. Pere de Galligants, 5/12 prior de St. Miquel de Cruïlles, 1/12 abat de St. Feliu de Guixols i 5/12 comanador de l'Hospital Nou de Girona i Almoïna de Pere Barceló.
90	Calonge	Decima major: ¾ Berenguer de Cruïlles, sr. de Calonge.
113	Torroella de Montgrí	Decime militum: 1/3 rei d'Aragó i sr. del castell de Torroella, 1/3 Bernat Torroella, 1/6 n'Ermessenda d'Avinyó i 1/6 Guillem Alou sabater de Torroella.
117	Albons	Decima major: ½ Ermessenda, muller de Guillem de Foixà (gra, raïm i altres, excepte mill i gruany), ¼ Dolça, muller de Guillem de Caçà i senyora d'Albons (gra i altres, excepte mill i gruany que en rep ½) i ¼ Ermessenda d'Avinyó de Molins (blat, mill, gruany i raïms).
118	Empúries	Decima militum: ½ Berenguer de Pau i ½ en Jafre.
123	Garriga, la	Decima major: cens de 3 s. sobre tot el delme major (Francesc de Fortià i Ermessenda de Riumors) al bisbe de Girona.
130	Garrigoles	Decime majoris...: 7/12 Bernat de Planils, cavaller, que té 4/12 o 1/3 del delme major, en feu pel senyor de la força superior de Juià.
133	St. Mori	Delma veyl...: 1/3 diaca de St. Mori, 1/3 Guillem Llorenç de St. Miquel i 1/3 Guillem Cervià de Cornellà.
134	Vilaür	Decima militum: 2/3 Pere de Galliners, 1/3 Bernat Lledó.
135	Calabuig	Decime majoris...: cens de la 1/9 mesura del delme major al capellà, sagristà i domer, excepte el redelme del delme major.
137	Arenys d'Empordà	Decima major... decime majoris: ¾ capellà i ¼ Guillem de Palol, que rep també el delme de la seva reserva i de les terres del seu domini directe.
160	Croses, St. Joan ses	Decimam majorem...: tot pel piater de St. Pere de Rodes.
162	Vilajuïga	Decima major ... que vocatur decima de Villajudayca: ¼ clergue de la capella de St. Salvador de Vilagut, ¼ Bernat de Pau cavaller i ½ Ramon Pere Guillem de Palausaverdera.
178	Noves (Garriguella)	Decima minor ... decime minoris: 6/9 parts del delme de 7 masos, 1 coromina i les seves possessions (Bernat Sord de Vilanova i Bernat de Pau, sr. del castell de Pau).

178	Noves (Garriguella)	Decima majori: 7/9 Bernat Sord de Vilanova, 1/9 Bernat de Pau, sr. de Pau i Guillem Seguí de St. Pere Pescador.
179	Peralada	Delmaton: d. de possessions disperses per la parròquia (2/3 Arnau Rossinyol de Peralada i 1/3 capellà de Peralada).
190	Agullana	Decima major... decime majoris: ½ Guillem de Godell, cavaller de Juià, i ½ prioessa de Bell-lloc, Dalmau Casanadal de Puig, Pere Casanadal des Pic i la filla d'en Pere Clarà de Perpinyà.
207	Caldes	Decima major... scilicet grani et racemorum: ¼ Gastó de Montcada, ¼ Galzeran de Perella cavaller, ¼ prioessa de St. Daniel de Girona i ¼ Almoina del Pa de la seu de Girona. A més: <ul style="list-style-type: none"> - ½ d. carn del veïnat de Rovirans es dividia segons el d. major - ½ d. carn del veïnat de Vilarnau es dividia segons el d. major
208	Franciac	Decime majoris...: 2/3 d. lli i cànem es dividia segons el d. major, ½ d. carn es dividia segons el d. major i ¾ d. de 7 masos del lloc de Regal es dividia segons el d. major.
215	Maçanet de la Selva	Decima major ... decime majoris: ¾ vescomtes de Cabrera i ¼ Asbert de Trilla i Ros de Pineda cavallers. A més, ¾ d. possessions del monestir de Valldemaria es dividien segons el d. major.
224	Palafolls	Decima majori: ½ d. terres i possessions dites Cominal es dividien segons el d. major.
235	Buixalleu, St. Feliu de	Decima superior ... decime majoris: 1/3 d. inferior de Bernat d'Orri juntament amb ¼ d. major sumava 15 ll.
236	Arbúcies, Lliors i St. Pere Desplà	Decime majoris: ½ senyor del castell de Blanes i ½ en Dosrius, cavaller.
245	Brunyola	Decima major ... decime majoris: ¼ clergue establert a St. Salvador de Breda i ¾ hereu de Pere de Vilademany (l'Almoina del Pa de la seu). A més, 1/3 d. dels 7 masos del veïnat d'Ermedàs es dividia segons el d. major.
246	Sapresa, St. Martí	Decimam majorem parrochie de Bruyola: els obtentors del d. major de Brunyola rebien el d. del veïnat de Poses.
249	Vilobí d'Onyar	Decima major ... decime majoris: 8/32 clergue establert a l'església de Vilobí, 8/32 rector de Sta. Maria de les Puel·les, 4/32 Hospital Nou de Girona, 4/32 Almoina del Pa, 4/32 Bernat de Serra ciutadà de Girona, 2/32 Pere Serradavall de Vilobí, 2/32 Arnau Riquer d'Amont de Vilobí. A més, el capellà obtenia 1/6 d. major ("siston") abans que es dividís el delme i el senyor del castell de Vilobí i el paborde de l'Almoina rebien 4 m. forment i 5 m. forment respectivament.
250	Salitja	Decima major ... decime majoris: 1/3 ardiaca de la Selva, 1/3 Hospital Nou de Sta. Caterina i 1/3 hereu de Pere de Vilademany. A més, els parcers del d. major rebien el d. d'algunes possessions del clergue establert a l'altar de Sta. Maria i l'obra de Salitja obtenia 5 q. i 2,5 q. d'avena i 2,5 q. d'espelta.
262	Molló	Decime majoris: 1/3 muller de Galzeran de Vilaric, 1/6 Mateu Vall de Camprodon, 1/6 Pere Molló de Camprodon, 3/18 Arnau Corona de Camprodon, 2/18 Pere Bianya de Camprodon i 1/18 muller de Guillem Caselles de Serinyà.
264	Beget	Delmaton: ¼ d. mas Sunyer de Canyelles que rep Guillem de Montagut. Decima major: ¼ Guillem de Montagut, senyor de la casa de Fornells d'Avall, ¼ Guillem Corona de Camprodon, ¼ Dalmau de Rocabrúna cavaller i ¼ Francesc Hortes de St. Joan les Abadesses.
266	Greixenturri	Decime majoris: 1/3 Bernat de Pi clergue establert al monestir de St. Pere de Camprodon
274	Pera, St. Miquel de la	Decime majoris: ½ na Gueraua vídua de Pere d'Oix, 1/6 rector, 2/6 vídua d'en Corona de Camprodon
306	Alguema, Sta. Llogaia d'	Decime majoris: 1/3 capellà, 4/9 hereu de Bernat Vilar i 2/9 Guillem Coma de Vilademuls.
326	Cabanelles	Decime majoris: ½ paborde de Gener de la seu de Girona i ½ Guillem de Palol de Cabanelles.
342	Montagut	Dalmayon de plano supra castrum de Castrofolito versus occidentem: ½ rendes (60 s.) i ½ na Marquesa de Montcorb.
343	Begudà	Dalmayon: ¾ na Marquesa hereva d'en Freixe i ¼ Guillem de Seixà.
346	Capsec	Decima majori: 2/3 d. possessions de 3 masos es dividia segons el d. major.
360	Joanetes	Decime majori: els masos Aulines d'Amont i Puigxifra d'Avall paguen un cens de 4 s. al d. major.
378	Campmajor, St. Miquel de	Decime majoris: 2/3 Jaume de Cornellà, senyor de la casa de Roca, i 1/3 Nicolau Vall batlle de Banyoles.

385	Porqueres	Decima major: tot per l'abat del monestir de Banyoles. A més, el d. d'algunes possessions és pel capellà, per l'obra de l'església i pel d. major, i l'almoiner de Banyoles obté el 1/6 del d. major.
391	Fontcoberta	Decima major: 1/3 Ermessenda de Torres, 1/3 Ramon d'Espasèn i 1/3 Tortosa de Mercadal, de Banyoles.
402	Parets d'Empordà	Decime majoris: 5/8 paborde de Gener de la seu de Girona i 3/8 senyor del castell de Pontós.

Abreviatures: d.: delme – ll.: lliures – m.: mitgeres – q.: quarteres – s.: sous – sr.: senyor

Taula 9.2. Els noms dels delmes del bisbat de Girona

NOMS DELS DELMES	ARDIACONATS				TOTAL
	GIRONA	EMPÚRIES	LA SELVA	BESALÚ	
DELMES MAJORS					
Delme major	10	8	10	12	40
Delme del gra gros	1				1
Delme vell	1	1			2
Delme de <i>térmens</i>	1				1
Delme dels cavallers		3			3
DELMES MENORS					
Delme dels esplets menuts	1				1
Delme menor		1			1
Delmetó		1		3	4
TOTAL	14	14	10	15	53

Taula 9.3. Mortaldats i bons temps

N.	PARRÒQUIA	DELME (DELMADOR)	VALORACIÓ
158	Castelló d'Empúries	Delme dels peixos del mar de Castelló, del mar de Roses, del mar de Cadaqués i de l'estany de Castelló (comte d'Empúries).	<i>Ante mortalitates:</i> 80 ll. – <i>Modo</i> (1362): 100 ll.
213- 216	Sils i Vidreres	¼ delme de Vidreres i 2/3 delme de Sils (5 clergues establerts per Ermessenda de Cartellà).	<i>Ante mortalitates:</i> 10 ll. – <i>Modo</i> (1362): <i>quasi nichil</i>
264	Beget	¼ delme major (Guillem de Montagut, senyor de Fornells d'Avall).	<i>Ante mortalitates:</i> 30 ll. – (1362): 15 ll.
293	Tàpies	Delme del mas de Broça (clergue de l'altar de Sant Joan de l'església de Costoja).	<i>In bono tempore:</i> 10 m. de blat a mesura de Peralada – (1362): 3 m. de blat
300	Muga, Sant Llorenç de la	Delme del vilar o veïnat de Ferrerós (Jaume de Palou, de Terrades).	<i>Bono tempore:</i> 10 ll. – <i>Modo</i> (1362): 5 ll.
302	Biure	½ delme del lloc de Capell (Bernat de Clusa, de Capmany).	<i>In bono tempore:</i> 25 s.
350	Bianya, Santa Margarida de	Delme de les possessions del torrent del Forn avall, excepte els masos d'en Gravalosa (Pere de Collell).	<i>Bono tempore:</i> 30 ll. – <i>Modo</i> (1362): 15 ll.

Abreviatures: ll.: lliures – m.: mitgeres – s.: sous.